

TECHNICAL REPORT

技术状况报告

编号: CJPG-JS-23-KY-553



海舜

勘验地点: 广东珠海

勘验日期: 2023年10月18日

提交日期: 2023年10月25日

声 明

- 1、《技术状况报告》基于委托方提供的船舶资料而编写，委托方应对提供的船舶资料真实性、合法性负责。
- 2、《技术状况报告》反映勘验当时的船舶技术状况，仅供参考；如有差异，应以船舶的现状为准，我司不承担法律责任。
- 3、使用本《技术状况报告》应当保持其完整性。
- 4、报告编写工作遵循独立、客观、公正原则，不受任何个人和组织的干预。



目 录

一、勘验概述	3
二、船舶主要参数.....	3
三、船舶介绍	4
四、船舶检验状况.....	5
五、船舶技术状况说明.....	6
1、船体外板结构.....	6
2、露天甲板及机械设备	9
3、上层建筑	9
4、机舱及设备.....	10
5、消防设备	12
六、船舶技术状况汇总.....	14

“海舜”技术状况报告

一、勘验概述

舟山市拍船网船舶评估咨询有限公司接受客户委托，组织验船师对“海舜”船进行技术状况勘验，并根据委托方提供的船舶资料，出具技术状况报告。该报告反映勘验当时的船舶技术状况，仅供参考；如有差异，应以船舶的现状为准，我司不承担法律责任。具体报告如下：

二、船舶主要参数

船舶类型	高速客船	船籍港	珠海
总长	30.90m	船检机构	国内 CCS
船长	29.40m	船体材料	纤维增强塑料
船宽	5.60m	航区	沿海航区营运限制
型深	2.30m	营运海区	A1+A2
满载吃水	1.027m	建造厂	珠海市琛龙船厂有限公司
总吨	128	安放龙骨日期	2006年06月21日
净吨	64	建造完工日期	2007年01月11日
乘客人数	131	主机型号	KT38-M800
抗风等级	7	额定功率/转速/数量	543KW×1744r/min×2 台
空船排水量	55.480t	主机制造厂	重庆康明斯发动机有限公司

说明：以上数据摘自委托方提供的船舶资料，仅供参考。

三、船舶介绍

● 船舶概述

本船为单甲板、双机双桨、艏机型高速客船、属于II级客船；船体材质为纤维增强塑料，结构型式为混合骨架式，3道水密横舱壁。

本船机舱自动化程度为驾驶室能对主机或螺旋桨进行转向和转速控制及紧急停车。

本船最低安全配员为6人，航线为珠海至蛇口，珠海/蛇口至万山群岛，在其经营的航线上满载并以其营运航速航行至避难地航程不超过4小时。

本船设有1只容积为0.325m³ 污油水柜和1只1m³ 的生活污水集污舱柜。

根据船方介绍，勘验时船舶已停航近2年，停航前船舶满负荷运行时航速为21节，主机油耗200L/h，发电机油耗13.5L/h。

入级符号：

★ CSAD 高速单体船；A类客船；沿海营运限制

★ CSMD

● 主要设备配置

1、主要机电设备

设备名称	数量	型号	技术参数	厂家
主机	2	KT38-M800	额定功率/额定转速 543KW×1744r/min	重庆康明斯发动机有限公司
1#2#主发电机	2	IFC2 221-4SB 43	额定功率/额定电压 40kW×400V	无锡汾锡电机有限公司
1#2#原动机	2	4BTA3.9-GM47	额定功率/额定转速 47kW×1500r/min	东风康明斯发动机有限公司

齿轮箱	2	HCQ401	减速比 1.76:1	杭州前进齿轮箱集团有限公司
艏舵机	1	--	扭矩 6.300kN·m	广州市珠海区海工液压舵机厂
艏锚机	1	QDMA1.0X17	功率 1.1kW	--

2、电气传导设备

设备名称	数量	型号
GPS	1	SPR-1400
白昼信号灯	1	---
磁罗经	1	CKPT-165A
回声探测仪	1	DS2006
雷达	2	1942Mark-2/FR-1510
探照灯	1	---
夜视仪	1	NV2001
主机转速计	2	---
自动识别系统	1	SI-30

四、船舶检验状况

● 船舶证书有效期

序号	证书名称	发证日期	到期日期
1	国籍证书	2022年03月31日	2027年03月30日
2	国内航行海船安全与环保证书	2022年03月21日	2027年01月10日
3	营业运输证	2023年04月07日	2027年01月10日

4	适航证书	2023年06月28日	2023年12月17日
5	入级证书	2022年03月21日	2027年01月10日

综上：以上证书均处于有效期内。

● 船舶检验记录

序号	检验项目	下次检验日期
1	年度检验	2024年01月10日
2	中间检验	2024年01月10日/2025年01月10日
3	换证检验（定期检验）	2027年01月10日
4	船底外部检查（坞内检验）	2024年04月09日
5	螺旋桨/尾轴检验	2026年12月08日

综上：最近一次检验为2023年04月07日在珠海完成的年度检验、船底外部检查，下一次检验为年度检验或中间检验，在2024年01月10日前后三个月内进行，换证检验为2027年01月10日。

五、船舶技术状况说明

1、船体外板结构

船体载重线以上部分为蓝色漆涂装，水线以下不可见，油漆附着完整，无明显碰撞或破损。

船艏、船舯外板平整度良好；船体可见部分的水尺、船名、船籍港标志等有掉漆现象，船体水线以下外板情况未知。



船舶外观



船舶外观



船舶网
shipbid.net

舷侧



船艙

2、露天甲板及机械设备

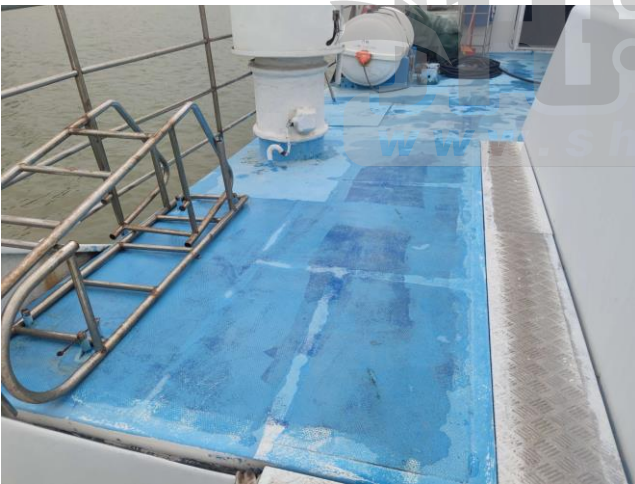
主甲板及驾驶甲板平整度良好，油漆涂层整体良好；艏艉及舷侧栏杆结构完整，无显著变形。



船艏主甲板



船艉主甲板



驾驶甲板



罗经甲板

3、上层建筑

驾驶室门窗结构完整，顶部防火隔热板敷设良好。驾驶台设备设施外观完好，有少许浮灰，通导设备齐全。

全船设有 2 间客舱和 1 间贵宾室，室内地板、防火敷设板完整；门窗结构完

整，窗套边缘无显著渗漏痕迹；客舱内座位基本无破损，会议室内沙发有长期使用产生的老化磨损痕迹。



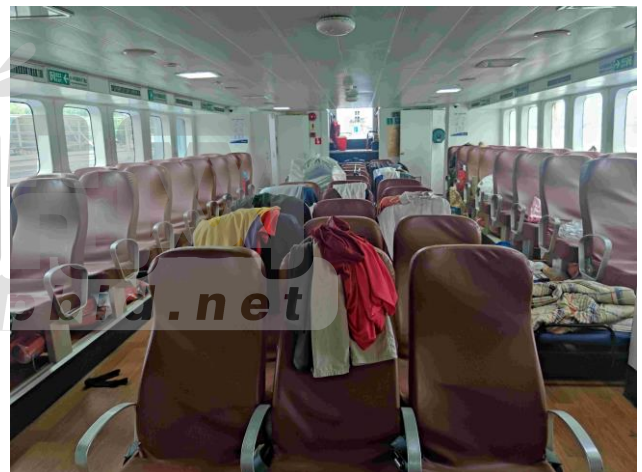
驾驶台



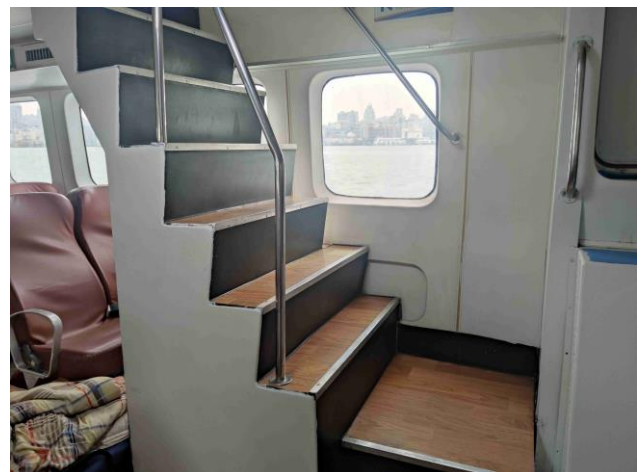
贵宾室



A客舱



B客舱



客舱顶棚

梯道

4、机舱及设备

该船机舱结构紧凑，整洁度一般，油漆保护状况一般。机械设备外观局部油漆脱落，表面局部锈蚀，有少量油污附着。

主机机体表面涂层完整，底部少量油污附着，底座部分锈蚀较重。输油管路连接完好，表面有少量浮锈。主机排气管绝缘包裹完好，无显著破损、锈蚀情况。

主发电机组机体表面涂层完整，底座部分油漆脱落、锈蚀较重，管路局部油漆脱落。



机舱



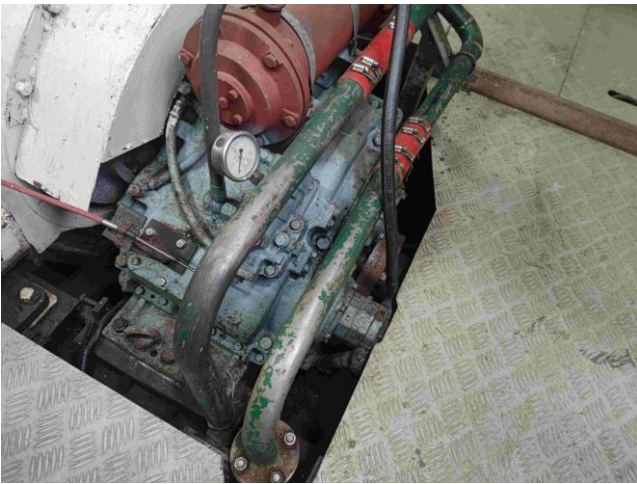
1#主机



2#主机



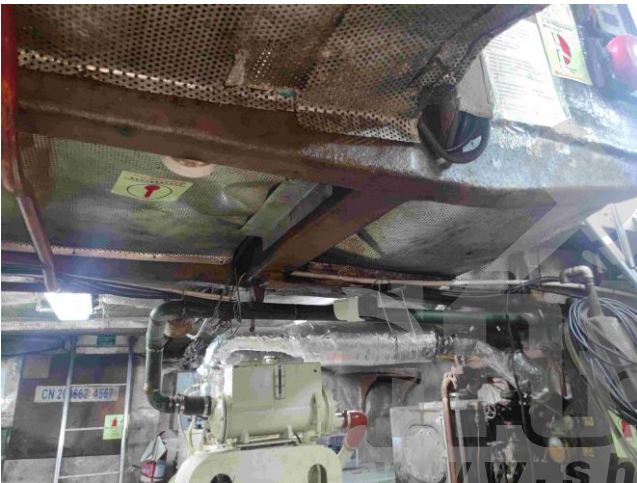
1#2#发电机



齿轮箱



发电机底座



机舱顶棚



泵组和管系

5、消防救生设备

机舱内布置有 1 台消防泵，排量 $21\text{m}^3/\text{h}$ 。驾驶甲板上布置有 3 只非自扶正抛投式救生筏，定员分别为 2 只 65 人和 1 只 50 人。在客舱、机舱、驾驶室、露天甲板等处所均布置有手提式灭火器，本年度已完成年度检查。



救生筏



消防栓、消防水带



六、船舶技术状况汇总

本高速客船为单甲板、双机双桨、艏机型、玻璃钢II类客船；CCS 检验，沿海营运航区限制，抗风 7 级；最大乘客数为 131 人，空船排水量 55.480t。经登轮勘验及查阅委托方提供的船舶资料，给出如下汇总：

1、船舶检验及运营状况

2023 年 04 月 07 日在珠海完成了换证检验、船底外部检查，下一次检验为年度检验或中间检验在 2024 年 01 月 10 日前后三个月内进行，换证检验为 2027 年 01 月 10 日。据船方介绍该船自 2021 年 10 月起已停航，最大航速约 21 节。

2、船舶船体结构状况

该船船体外板平整度良好，油漆附着完整，船体无明显碰撞或破损。船体可见部分的水尺、船名、船籍港标志等清晰完整。主甲板及驾驶甲板平整度良好，油漆涂层整体一般；艏艉及舷侧栏杆结构完整，无显著变形。客舱和会议室，室内地板、防火敷设板完整；门窗结构完整，窗套边缘无显著渗漏痕迹；客舱内座位和会议室内沙发有少量老化磨损痕迹。

3、船舶机电设备状况

该船主机为重庆康明斯发动机有限公司制造，其他主要机电设备为国产配置。驾驶台通导设备外观完好，清洁度一般，顶部防火隔热板敷设完整。机舱设备表面清洁度一般，外观油漆完整，底座锈蚀较重，有少量油污附着。消防设备本年度已完成年度检查。

(本页无内容)

编制：程超

校对：潘波

舟山市拍船网船舶评估咨询有限公司

2023年10月25日

